

1.	<i>Deutsch</i>	3 - 12
2.	<i>English</i>	13 - 22
3.	<i>Français</i>	23 - 32
4.	<i>Italiano</i>	33 - 42
5.	<i>Polski</i>	43 - 52
6.	<i>svenska</i>	53 - 62
7.	<i>Español</i>	63 - 72
8.	<i>Cesky</i>	73 - 82
9.	<i>Magyar nyelven</i>	83 - 92
10.	<i>Ço Pyccûç</i>	93 - 102



Zastosowanie:

- Profilaktyka zdrowotna oraz podnoszenie sprawności;
- Optymalizacja procesów regeneracyjnych przy obciążeniu psychicznym i fizycznym;
- Wspomaganie procesu leczenia z zastosowaniem w domu;
- Leczenie w gabinetach lekarskich i szpitalach;



Informacje ogólne:

Każdy człowiek jest wyjątkowy. Na pozór nie różniące się od siebie objawy choroby mogą mieć zupełnie odmienne przyczyny. Dlatego też każdy użytkownik urządzenia **Bemer** reaguje inaczej. Sposób użycia urządzenia można dostosować do indywidualnych reakcji organizmu.

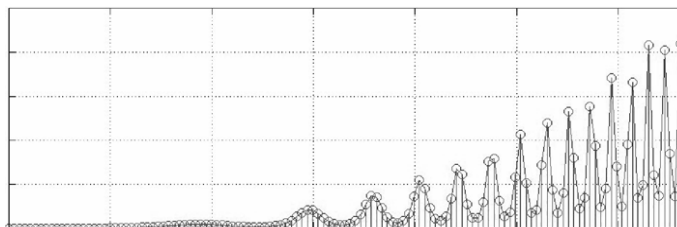
Każda choroba wymaga wpieryw diagnozy lekarskiej. Nie należy samodzielnie ograniczać przyjmowania przepisanych przez lekarza leków. Doradztwo medyczne uzyskaj Państwo od kompetentnych lekarzy a także za pośrednictwem specjalnej telefonicznej linii informacyjnej.

Stosowanie urządzenia BEMER 3000 nie wywołuje jakichkolwiek skutków ubocznych. W razie wystąpienia reakcji, której przyczynę trudno ustalić, prosimy o kontakt za pośrednictwem telefonicznej linii informacyjnej.



System BEMER 3000

System BEMER 3000 składa się z urządzenia sterującego oraz dwóch oddzielnych systemów zwojów (mata ze zwojami oraz aplikator), z których jedno bądź drugie podłącza się do urządzenia sterującego. **Uwaga:** gdy wtyczka aplikatora znajduje się w gniazdku, mata ze zwojami automatycznie się wyłącza. Jednoczesne korzystanie z aplikatora oraz maty nie jest możliwe (patrz: instrukcja obsługi). Dzięki specjalnemu impulsowi (nazwanemu przez prof. dr Wolfa A. Kafkę impulsem Bemer), urządzenie sterujące wytwarza szerokozakresowe spektrum częstotliwości. Osiąga się w ten sposób złożone efekty fizjologiczne, dzięki czemu zbędnym staje się osobne nastawianie wartości częstotliwości dla poszczególnych przypadków. W zależności od potrzeb użytkownika nastawiamy jedynie natężenie, korzystając przy tym z dziesięciostopniowej skali. W konkretnych przypadkach natężenie oraz czas trwania zabiegu regulujemy automatycznie przy pomocy czterech, będących do dyspozycji programów.



Czas trwania:

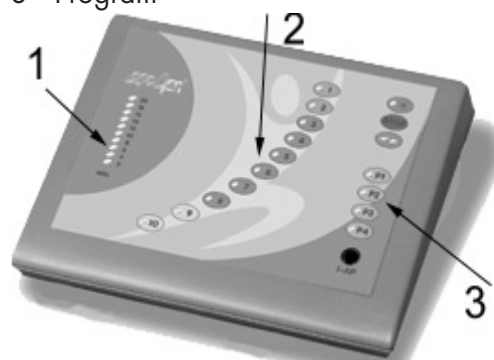
Długość aplikacji poszczególnych stopni w dziesięciostopniowej skali wynosi zasadniczo 8 minut, natomiast czas trwania poszczególnych programów maksymalnie 20 minut (patrz: opis programów). Urządzenie wyłącza się wówczas automatycznie.

1 = Czas, 2 = natężenie,
3 = Program

Częstotliwość stosowania:

Częstotliwość zabiegów określa się w zależności od indywidualnych potrzeb użytkownika. Wielokrotne stosowanie zabiegów w ciągu dnia jest możliwe, ale nie konieczne. Do ogólnej regeneracji organizmu oraz w celach profilaktycznych wystarcza w zupełności jeden zabieg dziennie, natomiast częstotliwość optymalna to dwa zabiegi dziennie.

W leczeniu chorób oraz ran i obrażeń częstotliwość zabiegów ustala się w zależności od rodzaju zastosowanego leczenia oraz możliwości czasowych lekarza i pacjenta. Pod względem fizjologicznym najlepiej jest powtarzać zabieg 4 razy dziennie co 3-4 godziny.



Sposób użycia maty ze zwojami:

Mata służy do leczenia całego ciała i używać jej należy przynajmniej raz dziennie.

**Działanie poszczególnych stopni natężenia:**

- Stopień 1 lub 2: ogólne działanie odprężające, likwidacja stresu i zdenerwowania, usuwa objawy bezsenności;
- Stopnie 3 - 8: w tym przedziale osiąga się optymalne działanie terapeutyczne takie jak poprawa ukrwienia, regeneracja, gojenie ran oraz regulacja procesów przemiany materii;
- Stopień 9 lub 10: głębokie działanie regeneracyjne w obrębie kości i stawów, stymulacja systemu odpornościowego;

Podstawowe zasady wyboru stopnia natężenia:

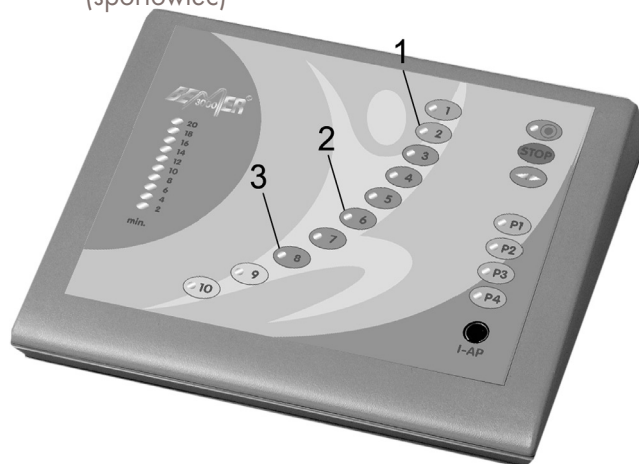
BEMER 3000 umożliwia różnorodne zastosowanie. Zaczynamy z reguły od programu podstawowego, który później modyfikujemy w zależności od reakcji użytkownika i jego stanu zdrowia.

Program podstawowy

Na program podstawowy składa się zastosowanie maty przy stopniu natężenia od 3 do 6 (osoby czynnie uprawiające sport do 8). Długość trwania zabiegu w ramach poszczególnych stopni wynosi automatycznie osiem minut. Częstotliwość zabiegu wahać się może w zależności od potrzeb między jednym a czterema zabiegami dziennie, przy czym ważne jest, aby zabieg stosować przynajmniej raz dziennie.

Za obowiązującą regułę uznaje się zasadę, iż w im gorszym stanie energetycznym znajduje się pacjent, tym mniejsze natężenie należy stosować i vice versa (zła przemiana materii, niedobór energii oraz zachwianie równowagi kwasowo zasadowej często występują jednocześnie).

Osoby chore bądź osłabione powinny zaczynać leczenie od trzeciego stopnia natężenia (jedynie osoby wrażliwe na oddziaływanie elektryczne powinny rozpoczynać od stopnia pierwszego). Ponieważ przemiana materii u osób chorych zmienia się stosunkowo powoli, chory powinien stosować trzeci stopień natężenia przez okres jednego tygodnia (kilkakrotnie w ciągu dnia, patrz wyżej). Po upływie tygodnia natężenie zwiększyć należy do stopnia czwartego, po upływie następnego tygodnia do stopnia piątego, po upływie kolejnego tygodnia do stopnia szóstego. Następnie należy ponownie rozpocząć zabiegi od stopnia trzeciego i zwiększać intensywność o jeden stopień tygodniowo, aż do osiągnięcia stopnia szóstego. Procedurę stopniowego zwiększania natężenia od stopnia trzeciego do stopnia szóstego należy powtarzać tak długo, aż nastąpi normalizacja stanu zdrowia chorego (program podstawowy). Po osiągnięciu normalizacji stanu zdrowia, zabiegi przeprowadzać należy tak, jak podaje to opis w przypadku ludzi o przeciętnym stanie zdrowia.



1. Słaba energia

(człowiek chory lub osłabiony)

2. normalna energia

(przeciętnie zdrowy człowiek)

3. zdrowy, wysportowany człowiek

(sportowiec)

Przykłady: Zdrowy i wysportowany człowiek (sportowiec) stosuje ósmy stopień natężenia. Natomiast jeśli znajdował się on pod wpływem ciężkiego psychicznego stresu, bądź trenował w sposób osłabiający jego organizm pod względem energetycznym (doprowadzając do jego zakwaszenia), powinien zastosować trzeci stopień natężenia. To, którego stopnia natężenia powinien on użyć następnego dnia, zależy będzie od stanu regeneracji organizmu w tym dniu. Im lepiej zregenerowany organizm, tym wyższy stopień natężenia (maksymalny stopień: 8).

Osoby odznaczające się przeciętnym stanem zdrowia powinny stosować szósty stopień natężenia. W przypadku uczucia energetycznego osłabienia (zakwaszenia) organizmu zastosować należy stopień trzeci. Stopień natężenia późniejszych zabiegów dobrać należy odpowiednio do stopnia regeneracji organizmu.

Jeżeli nie wiadomo, czy procesy przemiany materii przebiegają prawidłowo, czy też nie, matę stosować należy łącząc jeden zabieg w programie podstawowym (stopnie 3-8) oraz jeden zabieg w programie P2.

Gdy wybieramy się w podróż, nie musimy koniecznie zabierać ze sobą maty. W wypadkach takich w ramach terapii podstawowej stosować możemy także aplikator, którego natężenie ustawione jest na stopień pierwszy bądź drugi. Stopień natężenia zmieniamy w odstępach tygodniowych. Aplikator przykładamy na brzuchu, plecach bądź w pobliżu większych naczyń krwionośnych.

Stopień 1 działa odprężająco (podobnie jak stopień 2). Stopień ten zalecany jest w leczeniu nadpobudliwości u dzieci, a także w celach ogólnego odprężenia organizmu, w przypadku zaburzeń snu oraz w leczeniu osób wrażliwych na oddziaływanie elektrostatyczne. Zabiegi o wyżej wymienionym natężeniu należy w wyżej wymienionych przypadkach połączyć zawsze z programem podstawowym. Wyjątkiem od tej reguły są jednak osoby wrażliwe na oddziaływanie elektrostatyczne, które powinny rozpocząć leczenie od stopnia pierwszego i zwiększać natężenie w odstępach tygodniowych.



Przy kłopotach z zaśnięciem stosujemy 1-3 razy dziennie program podstawowy oraz przed snem zabieg o pierwszym stopniu natężenia.

Pierwszy stopień natężenia nie pomaga w przypadku zaburzeń snu polegających na budzeniu się w jego trakcie. Przyczyny takiego stanu rzeczy, jak np. atonię pęcherza bądź zaburzenia czynności wątroby, usuwa program podstawowy.

W nielicznych przypadkach mogą mieć miejsce także reakcje odwrotne. Jeżeli jednak ktoś pobudzony zostaje stosując stopień pierwszy, to działanie uspokajające ma na niego zazwyczaj stopień dziesiąty.

Uwaga: w przypadku zaburzeń rytmu serca, w fazie początkowej nie należy stosować stopnia pierwszego. W takim wypadku stosujemy stopień trzeci i wyższy. Ciężkie zaburzenia rytmu serca powinien leczyć wyłącznie lekarz.



Stopień dziesiąty (bądź stopień dziewiąty) działa także w głębiej położonych obszarach



organizmu (siła pola elektromagnetycznego maleje bardzo szybko wraz ze wzrostem odległości). Stosując natężenie o tym stopniu przyspieszamy regenerację kości i stawów (należy wziąć pod uwagę zastosowanie aplikatora) oraz wzmacniamy system odpornościowy. To ostatnie udowodnione zostało empirycznie.

Pozytywne działanie stopnia dziewiątego i dziesiątego stwierdzono szczególnie w przypadku osteoporozy, choroby Bechterewa, złamań kości oraz zapaleniu wielostawowym. Ponieważ osoby, u których stwierdzono powyższe choroby, często wykazują zakwaszenie organizmu, zalecamy stosować dodatkowo przynajmniej raz dziennie program podstawowy. W zależności od częstotliwości zastosowania możliwe są różne konfiguracje zabiegów (patrz: przykłady zastosowania).

Aplikator oferuje możliwość rozszerzenia zakresu leczenia. Nadaje się on szczególnie do leczenia wszelkiego rodzaju urazów i stosować go należy jak najszybciej w przypadku odniesienia jakichkolwiek obrażeń bądź ran. Działa on bezpośrednio na zmniejszenie opuchlizny, zmniejszanie się krwiaków oraz towarzyszących urazom bólów.

Jeżeli stosujemy sam aplikator, to w przypadku leczenia obrażeń wybieramy program czwarty, w celu ogólnej regeneracji organizmu (w trakcie podróży) wybieramy stopnie natężenia od jeden do trzy, a w przypadku leczenia złamań kości wybieramy stopień dziesiąty bądź program czwarty.

W przypadku chorób chronicznych stosujemy z reguły matę, wybierając program podstawowy i stosując go 1-2 razy dziennie. Jeżeli dodatkowo (raz bądź więcej razy dziennie) zastosujemy aplikator, to ustawiając program czwarty osiągamy punktowe działanie na głębsze partie organizmu. Prócz podanych w poniższej tabeli sposobów zastosowania aplikatora, nadaje się on również do leczenia narządów, stawów oraz bolących miejsc, nad którymi przykładamy aplikator.



Przykłady zastosowania:

Skróty: **M** = mata, **A** = aplikator, **P** = program.

ogólna rewitalizacja połączona z leczeniem trudności z zasypianiem.

Tydzień	1. zabieg rano	2. zabieg po południu	3. zabieg wieczorem	4. zabieg
1. tydzień	M stopień 3	M stopień 3	M stopień 1	
2. tydzień	M stopień 4	M stopień 4	M stopień 1	
3. tydzień	M stopień 5	M stopień 5	M stopień 1	
4. tydzień	M stopień 6	M stopień 6	M stopień 1	
5. tydzień	M stopień 3	M stopień 3	M stopień 1	

Zabiegi stosowane w różnych **formach reumatyzmu z towarzyszącym mu stanem zapalnym, w przypadku chorób o rozproszonym obrazie klinicznym (w osteoporozie, do wzmocnienia systemu odpornościowego)** połączonych z kłopotami z zasypianiem.

Pacjent rozłożył zabiegi na cały dzień.

Tydzień	1. zabieg	2. zabieg	3. zabieg	4. zabieg
1. tydzień	M stopień 3	M stopień 10	M stopień 3 (10)	M stopień 1
2. tydzień	M stopień 4	M stopień 10	M stopień 4 (10)	M stopień 1
3. tydzień	M stopień 5	M stopień 10	M stopień 5 (10)	M stopień 1
4. tydzień	M stopień 6	M stopień 10	M stopień 6	M stopień 1
5. tydzień	M stopień 3	M stopień 10	M stopień 3	M stopień 1

Leczeniu **zwyrodnienia stawu kolanowego**: Pacjent może sobie ze względów czasowych pozwolić tylko na trzy zabiegi. Aplikator przykładany jest do chorego kolana.

Tydzień	1. zabieg	2. zabieg	3. zabieg	4. zabieg
1. tydzień	M stopień 3	A P 4	A P 4	
2. tydzień	M stopień 4	A P 4	A P 4	
3. tydzień	M stopień 5	A P 4	A P 4	
4. tydzień	M stopień 6	A P 4	A P 4	
5. tydzień	M stopień 3	A P 4	A P 4	

Stosowanie w przypadku spowodowanej podeszłym wiekiem, cukrzycy oraz przy zaburzeniach w zasypianiu. Pacjent ma czas na cztery zabiegi dziennie. Aplikator przykładany jest do ciała na wysokości trzustki.

Tydzień	1. zabieg	2. zabieg	3. zabieg	4. zabieg
1. tydzień	M stopień 3	A P 4	M stopień 3	M stopień 1
2. tydzień	M stopień 4	A P 4	M stopień 4	M stopień 1
3. tydzień	M stopień 5	A P 4	M stopień 5	M stopień 1
4. tydzień	M stopień 6	A P 4	M stopień 6	M stopień 1
5. tydzień	M stopień 3	A P 4	M stopień 3	M stopień 1

W każdym z powyższych przypadków w piątym tygodniu rozpoczyna się nowy cykl leczenia.

Poszczególne programy urządzenia BEMER 3000

P 1	Długość trwania: 8 minut 2 minuty stopień 2 2 minuty stopień 3 4 minuty stopień 4	Nadwyręzenie mięśni, leczenie ran, powstałe wskutek napięcia bóle głowy (przykładanie aplikatora do karku), bóle fantomowe
P 2	Długość trwania: 12 minut 2 minuty stopień 2 2 minuty stopień 3 4 minuty stopień 4 4 minuty stopień 6	Bóle o charakterze ogólnym, migrena (przykładanie aplikatora do karku), nerwobóle Jako program podstawowy przy użyciu mat (patrz wyżej)
P 3	Długość trwania: 16 minut 3 minuty stopień 2 3 minuty stopień 3 3 minuty stopień 4 3 minuty stopień 5 4 minuty stopień 6	Ostre procesy zapalne, artretyzm, leczenie głębokich ran. Tylko warunkowo jako program podstawowy przy użyciu maty.
P 4	Długość trwania: 20 minut 3 minuty stopień 6 3 minuty stopień 7 3 minuty stopień 8 5 minuty stopień 9 6 minuty stopień 10	Chroniczne procesy degeneracyjne, zwyrodnieniowej zmiany stawów, krwiaki, wysięki, obrzęki, poparzenia drugiego stopnia, stymulacja narządów i gruczołów, stymulacja lokalnego ukrwienia, zrastanie się kości, cysty, aplikator bądź mata w przypadku chorób reumatycznych.

Informacji na temat innych możliwości zastosowania urządzenia udzielają wykształceni w tym kierunku doradcy medyczni. Odpowiedzi na pytania natury medycznej uzyskać można za pośrednictwem uruchomionej przez nas krajowej i międzynarodowej telefonicznej linii informacyjnej. Ponadto współpracujemy również z lekarzami w Państwa regionie, do których mogą się Państwo udać w niecierpiących zwłoki przypadkach.

Przeciwwskazania i skutki uboczne

Natężenie magnetyczne urządzenia BEMER 3000 utrzymuje się mniej więcej w granicach gęstości strumienia ziemskiego pola magnetycznego (ok. 50 μT), co odpowiada sile natężenia naturalnych pól magnetycznych. Wartość ta leży poniżej dopuszczalnej normy określonej przez światową organizację zdrowia (100 μT). W związku z tym nie ma jakichkolwiek przeciwwskazań oraz niemożliwe jest wystąpienie skutków ubocznych. Zdrowie ludzkie uważamy za najwyższą wartość, więc szanujemy je z pełną odpowiedzialnością. Dlatego zwracamy się z prośbą o przestrzeganie niniejszych wskazówek.

Uznaliśmy, iż przeciwwskazaniem względnym jest świeża **transplantacja narządów pochodzących spoza ustroju pacjenta**. Dlaczego określiliśmy to przeciwwskazanie mianem „przeciwwskazania względnego”? Wiemy, iż BEMER wzmacnia system odporności. Teoretycznie więc możliwe są reakcje powodujące odrzucenie przeszczepionych narządów. Z drugiej strony jednak pole elektromagnetyczne podnosi skuteczność leków, osłabiających z kolei działanie systemu odpornościowego. Sądzymy więc, iż kontrolowane od strony medycznej stosowanie urządzenia BEMER 3000 możliwe jest także u chorych, u których dokonano przeszczepu narządów pochodzących spoza ustroju. Leczenie urządzeniem BEMER uwieńczone zostało sukcesem w wielu tego typu przypadkach. Nie dysponujemy jednak w tej mierze wystarczającym doświadczeniem oraz wystarczającą ilością potwierdzonych danych w zakresie leczenia. Dlatego też **osobą odpowiedzialną za zastosowanie urządzenia BEMER 3000 u pacjentów, u których dokonano przeszczepu organów spoza ustroju jest tylko i wyłącznie opiekujący się nim lekarz**.

Ze względu na niewielką gęstość strumienia pola magnetycznego indukowanego przez urządzenie BEMER 3000, wszelkie inne znane przeciwwskazania dotyczące leczenia polem magnetycznym nie mają w tym wypadku zastosowania. W przypadku implantatów czynnych, takich jak np. rozrusznik serca, nie można całkowicie wykluczyć pewnego ryzyka, dlatego osoby, których problem ten dotyczy, powinny dowiedzieć się u swojego lekarza, jakie wartości są dopuszczalne w przypadku posiadanych przez nich implantatów bądź zasięgnąć informacji za pośrednictwem naszej telefonicznej linii informacyjnej.

Istnieją stany chorobowe, w których możliwe jest nagłe pogorszenie bez bezpośrednio widocznego powodu. Do nich zaliczamy m.in. **najpoważniejsze zakłócenia rytmu serca oraz ciężkie częstoskurcze, duże tętniaki (od stopnia 4), ciężkie psychozy oraz niewyrównane i ciężkie padaczki**. Także w tych chorobach leczenie urządzeniem BEMER przynieść może zadziwiająco poprawę, jednak **odbywać się to musi z zachowaniem wszelkiej ostrożności wyłącznie pod okiem doświadczonego lekarza**.



Uwaga: W przypadkach poważnych schorzeń nie należy leczyć się samemu.